

L'USAGE DU SOL

ENSEMBLE, REDONNONS
SA PLACE AU VIVANT !

HUMAINS ET NON-HUMAINS

≧ SUR LE CAMPUS BOULOIE-TEMIS ≦

Résidence
d'architecture

LES LIENS
TISSÉS
Retour en
images

L'ÉTAT DES LIEUX
Contexte,
mission et
constats

LES ACTIONS MENÉES
Signalétique,
mobilier,
plantations

+

LES SUITES POSSIBLES



AU PROGRAMME

L'ETAT DES LIEUX

UNE RESIDENCE D'ARCHITECTURE, KESAKO ?	PAGE 04
LE CONTEXTE	PAGE 05
LA MISSION	PAGE 06
QUI SOMMES-NOUS ?	PAGE 07
NOTRE INTERPRETATION	PAGE 10
NOS CONSTATS	PAGE 13
LA CARTE DES USAGES	PAGE 15

LES ACTIONS MENÉES

NOS ACTIONS	PAGE 17
URBANISME TEMPORAIRE ET CREATION DE NOUVEAUX USAGES	PAGE 23
LA CARTE DES INITIATIVES	PAGE 25
PLANS DES JARDINS PARTAGES	PAGE 28
RETOUR EN IMAGES	PAGE 32

LES SUITES POSSIBLES

LES LIEUX AIMES ET A AMELIORER	PAGE 39
NOS PRECONISATIONS	PAGE 48
CONTACTS	PAGE 51

UNE RESIDENCE D'ARCHITECTURE, KESAKO ?

Le Réseau des maisons de l'architecture a impulsé depuis 2018 des résidences portées par les Maisons de l'architecture qui mandatent un **architecte et son binôme** (non architecte) pour travailler en **immersion totale** sur un territoire.

En s'appuyant sur des **thématiques riches et sensibles** autour de l'adaptation au changement climatique, la fertilité des sols, le paysage, l'économie circulaire ou encore la citoyenneté, les projets culturels élaborés par les résidents ont pour vocation de contribuer à ouvrir le regard des habitants et des acteurs locaux sur les problématiques contemporaines liées à l'**identité des villes et des territoires**.

Ainsi, les démarches entamées permettent de créer des **synergies** entre différents acteurs du territoire mais aussi de « panser » les territoires tout en ouvrant un débat.

« **L'usage du sol** », résidence portée par la Maison de l'architecture de Franche-Comté, s'inscrit dans cette logique.

LE CONTEXTE

Le projet de résidence se situe sur le **campus universitaire de la Bouloie**, à Besançon.

Ce lieu d'apprentissage et de production scientifique offre des logements pour les étudiants mais aussi de **grandes qualités paysagères** (boisements, parcs, dolines et vallons).

Différents constats dont le manque de cohérence dû à la construction progressive des bâtiments au cours des années ont poussé l'Université et Grand Besançon Métropole à initier un **projet de transformation du Campus** sur plusieurs années, et notamment des espaces extérieurs.

En outre, le campus reste assez **imperméable au reste de la ville**, notamment du quartier qui le jouxte. Il est perçu comme symboliquement et physiquement isolé par les étudiants, chercheurs, employés et habitants, coupé du reste de l'environnement urbain, en partie du fait de la topographie naturelle, de l'accessibilité limitée aux entrées du campus mais aussi des réseaux viaires routiers en son sein ou encore de la proximité avec le périphérique bisontin.

Se pose donc la question d'**interactions spatiales et sociales** ainsi que de **nouvelles mixités d'usages**. En effet, l'usage du sol semble tourné principalement vers le stationnement et le déplacement, bien moins vers l'usage nourricier et récréatif.

Pendant **six semaines** et en partenariat avec Grand Besançon Métropole, l'Université de Franche-Comté et le CROUS Bourgogne Franche-Comté, la résidence propose donc de travailler sur les **espaces extérieurs du Campus** pour faire naître un début de réponse.

LA MISSION

Les vastes surfaces engazonnées et particulièrement les **interstices** délaissés, entretenus sans objectif et sans d'autre fonction que d'être des lieux de passage ou de stationnement, doivent aujourd'hui porter d'autres **usages**, indispensables à l'humain et à une **biodiversité** préservée, le foncier recouvrant alors son sens premier.

Plusieurs interrogations s'imposent alors :

Comment retrouver la définition originelle du **foncier**, « le fond de terre ? »

Comment éveiller et mettre en mouvement les **usagers** sur ce territoire ?

Comment stimuler des réactions et générer des solutions **collectivement** ?

Comment rendre plus **perméable** le campus et le transformer en un quartier **ouvert** sur la ville ?

Comment **vivre** et **étudier** sur un campus en chantier ?

Comment créer des **liens** entre les différents **acteurs** de la ville (agriculteurs, étudiants, enseignants, riverains, entreprises, etc.) ?

Le projet vise alors à proposer des pistes de réponses ...

QUI SOMMES-NOUS ?



Léna Fauvernier

Architecte DE et urbaniste,
membre du collectif
«Le Bruit de la Conversation»
Mandataire



Manon Dewilde

Architecte DE,
membre du collectif
«Le Bruit de la Conversation»



Virgile Ricart

Formateur et
concepteur de
paysages nourriciers

« Pendant mes études d'architecture et d'urbanisme, je m'interroge fortement sur la fabrique de nos territoires ainsi que la place de l'architecte face aux crises sociétales et environnementales en cours. Amoureuse de la **diversité** et des **usages**, j'expérimente alors différentes pratiques du métier. Une expérience professionnelle en Afrique du Sud m'a permis de me confronter à la pénurie d'eau et d'expérimenter la force du groupe, renforçant ainsi mes convictions écologiques et sociales. Désormais, je cherche à faire **le plus possible avec, le moins possible contre.**

Ma pratique vise à **amplifier le pouvoir d'agir** des habitant.e.s et la **(ré)appropriation** de leur espace vécu. Je m'intéresse à la résilience face au changement climatique et explore la notion de « communs » en questionnant la **gouvernance** et les **modes d'habiter alternatifs**. Je vois le projet comme un prétexte pour faire **ensemble** tout en sensibilisant les habitant.e.s aux problématiques liées à nos manières d'**interagir** avec nos territoires. Actuellement enseignante à l'école d'architecture de Toulouse, je transmets une vision renouvelée, pour moi nécessaire, de la pratique de l'architecture. »

Léna

« Homme de grands écarts, je passe une bonne partie de mes études d'ingénieur à Centrale Paris à tenter de comprendre la **crise écologique et politique** actuelle, ses causes, ses dynamiques et les moyens d'en sortir, et à partager mes réflexions avec mon entourage. Ma soif de comprendre me mène à m'intéresser, entre autres, à l'**agroécologie** et la **permaculture** en même temps que ma dernière année en filière Biotech. Souhaitant tout de même utiliser les compétences acquises en école d'ingénieur et ayant expérimenté entre-temps des méthodes de **participation** et d'**intelligence collective**, je participe à la création d'une association à Toulouse qui tente de rendre les systèmes techniques plus démocratiques grâce aux sciences sociales et à l'éducation populaire. Je tombe finalement définitivement amoureux des arbres et découvre la pièce manquante du puzzle écologique en rencontrant un pionnier français des **jardin-forêts**, qui va me former avec une dizaine d'autres afin que nous puissions à notre tour devenir formateurs.

Depuis, je me suis plongé tout entier dans l'**étude des vivants** et des relations complexes qui les tissent les uns aux autres, et mets toute mon énergie au service de la promotion et la création d'**écosystèmes nourriciers** et d'un nouveau rapport au vivant. »

Virgile

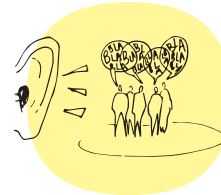
Le Bruit de la Conversation

Collectif pluridisciplinaire d'éducation populaire et d'expérimentation locale

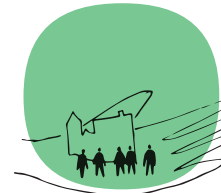
« Ayant longtemps travaillé au sein d'une ONG de coopération au développement dans laquelle je donnais des formations d'Education à la Citoyenneté et encadrais des projets coopératifs entre la Belgique et l'Afrique de l'Ouest, je suis aujourd'hui particulièrement sensibilisée aux questions d'interculturalité, de discrimination, de mixité sociale, de faire ensemble et de partage de compétences.

Aujourd'hui diplômée en architecture, je souhaite mettre cette sensibilité au service de ma démarche professionnelle pour faire émerger un processus de construction de nos territoires plus juste. Entre participation habitante et réflexion sur les ressources (durables, locales, bio et géo-sourcées, réemployées), l'architecture est devenue pour moi un prétexte pour tisser des liens et apprendre collectivement des savoirs et savoirs faire de chacun.e. »

Manon



Etudes urbaines participatives



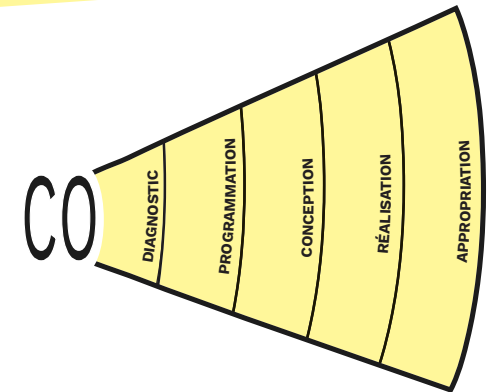
Créations artistiques et architecturales



Accompagnement de collectifs



Sensibilisation et pédagogie



Territoire

Commune

Quartier

Espace public

Espace commun

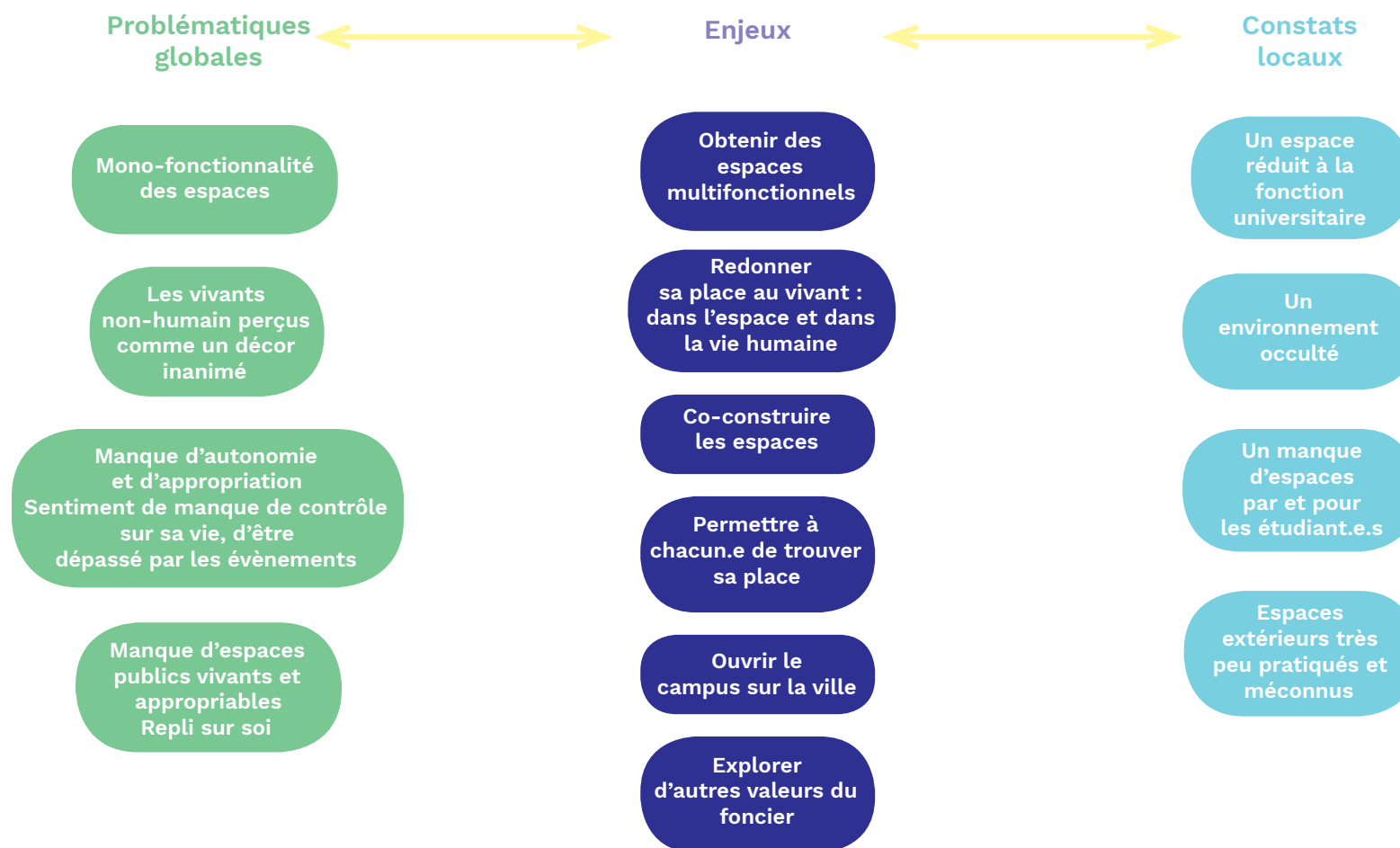
Habitat



NOTRE INTERPRETATION

Pour nous, cette mission s'insère dans des problématiques plus larges.

En effet, nombre de constats globaux de notre époque soulèvent des enjeux qui s'expriment différemment selon les contextes locaux.



Aux questions posées nous sont apparues d'autres questions encore :

- Pourquoi le **vivant non-humain** serait-il forcément dans les **interstices** ?
- Pourquoi les **humains** seraient-ils **prioritaires** dans les projets d'aménagement ?
- Pourquoi ne considère-t-on pas le non-humain comme des **usagers des lieux** au même titre que les humains ?
- Comment en faire un **Campus réellement pour tou.te.s** ?
- Comment **co-habiter** en prenant au sérieux les besoins, envies et problématiques spécifiques et en **permettant à chacun.e de s'épanouir**, peu importe l'âge, le métier, l'origine, l'espèce... ?
- Comment changer de **paradigme** ?

Nous sommes alors partis d'un constat : **ne rien faire c'est parfois favoriser davantage la vie, au sens large.**

Nous avons donc fait le choix de ne pas tenter d'imposer de fonction aux lieux mais de laisser la place à l'**inattendu** et l'**appropriation** par l'ensemble du **vivant**.

Pour cela, il nous a semblé primordial d'inclure dans la démarche de projet les principaux intéressés, à savoir la **communauté universitaire** et les **riverain.e.s** mais aussi l'ensemble des **êtres vivants** présents sur le campus à travers des **ateliers** et des **chantiers participatifs** !

EXEMPLES D'INTERVENTION

Education populaire

Faire émerger des savoirs et méthodes collectifs, débattre, explorer l'autogestion, co-concevoir et co-construire

Tisser des liens

Susciter les rencontres, mettre en lien, impulser et renforcer des coopérations, faciliter les échanges / transferts de savoirs, de biens, de services

Transdisciplinarité et hybridation des savoirs

Mobilisation et articulation de savoirs et de méthodes issus de domaines scientifiques et techniques différents, croisement avec les savoirs populaires, intégration de récits, d'expériences de vies, d'aspects sensibles et émotionnels

PRINCIPES MÉTHODES

Pédagogie active

Observer et expérimenter, éveiller à la curiosité, susciter l'intérêt, transmettre des manières d'apprendre plutôt que des savoirs bruts

Partir de l'existant

Découverte et exploration pour révéler les richesses locales (notamment les interstices), faire avec les ressources locales (humaines et non-humaines), s'appuyer sur ce qui a déjà été fait (plan guide), s'appuyer sur les initiatives en cours

Expérimentation d'usages

Donner à voir des possibles, s'approprier les espaces, initier de nouvelles pratiques, donner envie d'investir les lieux, faire ensemble

Collecte / échanges de graines

Intervention de spécialistes de certains domaines (insectes, oiseaux, champignons, mammifères, arbres, vie du sol, écologie...)

Mini-conférences

Cafés-philos

Porteurs de parole sur le campus pour recueillir les besoins et envies des usager.e.s et créer du débat

Création de signalétique à l'extérieur du campus pour inviter les riverain.e.s à y aller mais aussi sur le campus pour indiquer des points d'intérêts et inciter à la marche à pied (avec le temps de marche)

Ateliers transmission de savoir-faire : techniques de multiplication des végétaux, taille des arbres, méthodes permacoles, comment planter un arbre, compostage, techniques de transformation alimentaire, cuisine sauvage, fabrication de nichoirs...

Mise en relation : tableau « je cherche » / « je propose »

Inventaire photo participatif biodiversité / interstices

Atelier de co-conception d'espaces nourriciers, médicaux, pédagogiques, ludiques, artistiques, conviviaux...

Atelier de découverte broyage-paillage et autres techniques d'enrichissements des sols

Balades découvertes du campus / biodiversité

Arpentage (appropriation collective d'un livre suivie d'échanges)

Ateliers recherche-action express : enquête (éventuellement avec intervenant) sur une branche du vivant suivie d'actions pour les favoriser / protéger sur le campus (sur une demie-journée par exemple)

Chantiers participatifs pour construire mobilier / installations : jardinières, nichoirs, abris pour la faune, hamac pour faire la sieste, mini amphithéâtre en rondins de bois...

Chasse au trésor / rallye avec des plantes / animaux à photographier

Atelier récolte des envies

Cartographie participative des usages et du vivant

Écriture du nom des plantes sauvages au pastel sur le sol

Installation de bacs à broyat de bois en libre accès, approvisionnés par la taille des arbres du campus, dans une logique d'économie circulaire locale

Micro-pépinière collective

Chantiers participatifs de plantations

NOS CONSTATS

Nous avons pu réaliser un **état des lieux** afin de mieux comprendre le territoire et proposer des actions au plus près des besoins de celui-ci grâce à :

- **Des permanences en différents points du Campus et en dehors** (médiathèque de Montrapon, Agora) avec divers outils : cartes participatives, porteurs de paroles, photolangages d'ambiances végétales et d'aménagements, tableau « je cherche / je propose »...
- **De nombreuses rencontres avec les différents acteurs du territoire**, qu'ils soient côté étudiants, côté personnels travaillant sur le campus, côté habitants du quartier ou côté institutionnels
- **Des observations participantes**
- **Des événements** avec des thématiques et sous des formes variés, afin d'entrer en contact et de pouvoir échanger avec des publics très différents
- **De nombreuses discussions informelles**

Comme nous nous y attendions, "l'usage du sol" se fait majoritairement en lien avec l'enseignement. En effet, **une très grande partie du foncier est occupée par des bâtiments universitaires** ; ensuite viennent le logement, puis la restauration et les activités sportives. Les autres usages

(faire la fête, se réunir, se cultiver) sont rares voire inexistants, ce qui entraîne un **manque d'animation criant sur le campus** (événements, espaces de rencontre, etc).

De plus, l'aménagement actuel tente de **déterminer précisément les usages assignés à chaque espace**, dans l'idée que le sol doit servir à l'humain. Cette manière de concevoir l'espace engendre un **cadre rigide à la vie quotidienne de chacun.e** et ne permet donc pas de laisser place à l'inattendu et l'appropriation spontanée des espaces. De plus, le foncier où la **biodiversité** peut tout de même être réellement présente (le petit bois attenant au nord du parc de l'observatoire par exemple, ou celui derrière la BU Proudhon) est considéré comme un « délaissé », « non pensé » et est apparu même comme **méconnu à la majorité des usagers humains du campus**. Ces constats prouvent la **déconnexion qui existe entre humain et non-humain** et la position qu'adoptent les concepteur.rice.s vis à vis des non-humains et de leur espace vital.

Force est donc de constater que **l'aménagement empêche globalement la cohabitation entre humain et non-humains mais aussi la**

mixité d'usages : les étudiants restent très majoritairement dans leur UFR sauf pour aller au RU et dans leur logement (à l'extérieur ou sur le Campus). Toutefois, malgré la forte présence de lieux pour étudier, dormir, manger et faire du sport, **certains efforts sont à noter pour permettre des usages plus récréatifs, culturels et encourager la vie associative, le lien social, la sensibilisation, le repos, etc**, même si ceux-ci restent encore plutôt marginaux. C'est le cas par exemple près de la salle Jenny d'Héricourt, où le CROUS a fourni des installations sportives, des tables et une plancha connectée : il est clair que cela fonctionne puisque c'est un lieu très fréquenté par les étudiants dès les beaux jours.

De plus, les lieux permettant ces usages sont encore très souvent **peu connus et manquent de visibilité**. Beaucoup d'étudiants ne connaissent par exemple pas la salle et l'espace Jenny d'Héricourt ou encore les jardins partagés. Certaines personnes nous ont aussi fait part d'un **sentiment de manque de légitimité**, en particulier les habitant.e.s du quartier Montrapon qui ont plutôt la sensation que le campus est dédié aux étudiants et qu'ils n'ont pas leur place dans ces espaces, même extérieurs. S'ils osent s'y aventurer, cela se résume principalement à de la promenade. Ce sentiment d'illégitimité à se définir comme usager du site et le manque de visibilité de ce qui est proposé provient également des **barrières physiques qui cloisonnent les espaces** (au

sein du Campus mais aussi entre le Campus et son environnement direct).

Finalement, il y a un **manque de prise en compte des besoins et des envies** des étudiants, des personnels universitaires, des riverains et des non-humains dans les aménagements, transformations et activités du campus, mais aussi de **liens entre ces différents usagers et les initiatives existantes** sur le campus et dans le quartier à proximité.

Nous pouvons donc parler de manque de porosité à toutes les échelles :

- entre le campus et l'extérieur
- entre les espaces du Campus
- entre les initiatives
- entre les usagers / potentiels usagers et les espaces
- entre les usagers et potentiels usagers

CARTE DES USAGES

● Travailler / réviser

1. Salle de travail
2. BU Proudhon - Droit, Sciences économiques et Gestion
3. BU Claude Oytana - Sciences et Sport (futur Learning Center)

● Pratiquer une activité physique

1. Complexe sportif
2. Terrains de volley - installations de musculation
3. Terrain de foot enherbé
4. Complexe sportif

● Se nourrir

1. RU Lumière
2. RU Petit Bouloie
3. Cafétéria l'Aqua
4. Kebab
5. Sandwicherie
6. Pizzeria

● Se cultiver

1. Théâtre de la Bouloie
2. Salle Jenny d'Héricourt
3. Maison des Étudiants (associations, service Science, arts et culture, ...)
4. Médiathèque Pierre de Coubertin
5. BU Proudhon
6. BU Claude Oytana - Sciences et Sport (futur Learning Center)
7. La Fabrikà

● Se poser

1. Salle de détente
2. Espace d'accueil + salle de vie (bâtiment Stendhal)
3. Tables de pique-nique
4. Tables de pique-nique
5. Petit bois
6. Tables de pique-nique
7. Parc
8. Accueil de la Maison des Étudiants
9. BU Proudhon
10. La "piscine"
11. Jardin de l'observatoire
12. Espaces enherbés de la fac de sciences

● Jardiner

1. Jardin partagé Campousse
2. Jardin partagé UFR SJEPG
3. Jardin des Sciences
4. Jardin partagé Kennedy

● Faire la fête

1. Salle Jenny d'Héricourt

● S'informer

1. Accueil de la résidence (bâtiment Stendhal)
2. CROUS - Vie étudiante
3. Maison des Étudiants

● Associations

1. Vélocampus
2. Radio Campus
3. Maison de quartier
4. Agorae

Carte participative en ligne : https://framacarte.org/fr/map/le-jardin-des-initiatives_138006



De nos constats sont ressortis plusieurs axes d'actions :

1 Diversifier, renforcer, modifier les usages

Il nous semble avant tout primordial de **ne pas imposer mais de laisser la place à la spontanéité**, de laisser ouverts les possibles. En effet, notamment concernant notamment les non-humains, les espaces indéterminés permettent une plus grande diversité de vie et d'usages. Il ne s'agit pas de dire que la biodiversité doit remplacer l'humain dans la hiérarchie de notre monde mais plutôt de lui **donner un poids équivalent dans les processus de décision**.

Il peut s'agir parfois d'**aménager ou de gérer différemment des espaces qui présentent peu d'usages** (les interstices par exemple) pour les multiplier, aussi bien d'un point de vue humain que non-humain. Par exemple transformer un espace enherbé et tondu en jardin partagé ou y implanter des arbres et des tables permet davantage d'usages pour tous. C'est ce que fait le CROUS notamment avec le Campousse, et ce que nous avons fait avec l'espace à côté de ce jardin. Mais ce type d'espaces ne sont pas très nombreux sur le

campus.

Il est également envisageable, dans une certaine mesure, d'**ajouter des usages à ceux existants ou encore d'en renforcer certains sans empiéter sur d'autres**, soit en aménageant l'espace visé (c'est par exemple ce qu'a fait le CROUS à côté de la salle Jenny d'Héricourt et ce que nous avons fait sur le jardin SJEPEG), soit en animant ponctuellement les espaces (c'est ce que nous avons fait lors de nos événements). Néanmoins, cela ne change pas fondamentalement la part dédiée à chaque usage à l'échelle du campus.

Pour aller plus loin, pour avoir un impact plus important ou changer d'échelle, il faut accepter de **prioriser certains usages sur d'autres si ceux-ci servent les intérêts de chaque usager**. Il faut donc assumer de hiérarchiser les usages en fonction des espaces investis, par exemple arbitrer entre passer une prairie en fauche tardive ou continuer à la tondre fréquemment pour permettre d'utiliser un parcours de disc golf, ou encore artificialiser un espace pour faciliter son entretien ou le laisser s'ensauvager et devenir une forêt.

2

Tisser des liens entre les différents usagers, diversifier les publics, offrir des prétextes à la rencontre

L'utilisation du campus par des publics divers passe d'abord par la présence **d'aménagements attractifs pour ces publics**. Les installations de musculation ou la plancha près de la salle Jenny d'Héricourt attirent par exemple des habitants du quartier et des familles en été, tout comme les étudiants internationaux qui restent sur le campus en fin d'année scolaire. Cet espace devient ainsi un **lieu de socialisation et d'interactions potentielles entre des publics variés**. Les jardins partagés, pour peu qu'on puisse s'y installer pour autre chose que pour jardiner, permettent également ce type de brassage : c'est pour cela que nous avons construit du mobilier à destination des jardins. Il est important de **multiplier ce type d'espace multifonctionnels** et pouvant **intéresser des publics différents** pour **rendre le campus plus poreux** par rapport à ce qui l'entoure, mais également pour **faire tomber en son sein les frontières invisibles** qui le traversent et faire se rencontrer des étudiants de cursus différents qui se mélangent peu.

Mais l'autre moteur important de découverte et de pratique du campus, qui permet également de multiplier les interactions potentielles, mais aussi qu'elles se réalisent, est la présence

d'événements et d'activités destinés à ces différents publics. Nous l'avons bien constaté en juin, puisque des habitants du quartier attirés par les thématiques de nos événements ont pu découvrir le campus, et un événement comme la journée comestible a permis de nombreuses interactions entre des habitants de Montrapon, des résidents de l'Agora et des étudiants, publics qui se croisent rarement et n'interagissent quasiment jamais. Ces animations ont besoin **d'espaces pour les accueillir**, ce qui rejoint le point précédent ; mais également **d'initiateurs et d'animateurs, rôle que nous avons joué mais qui sera peu endossé si personne n'y met les moyens, humains, matériels et financiers**. Ce ne sont pas les idées d'animations qui manquent, d'autant que les étudiants et les habitants de Montrapon auraient beaucoup à s'apporter mutuellement.

Ainsi la présence d'espaces physiques et événementiels est centrale pour dynamiser la vie du campus, pour s'y sentir chez soi et donc légitime d'y aller, et avoir envie d'y rester voire d'y organiser de nouvelles choses.

La question de l'animation et de ce qui anime ces espaces est donc centrale.

3

Rendre le campus plus attractif, donner envie d'y aller

La présence des différents publics dans ces espaces est conditionnée au fait qu'ils en aient la connaissance, et donc d'abord que **l'information leur parvienne**. Les espaces physiques doivent donc être **signalés à certains endroits stratégiques, et les événements diffusés de manière efficace** : nous avons réussi à faire venir des résidents de l'Agora parce que nous avons installé notre caravane devant chez eux, et des habitants de Montrapon parce que nous sommes allés communiquer dans le quartier, en particulier à la maison de quartier et à la fin d'une balade qui leur était destinée. Mais l'information doit également être présentée **sous une forme adaptée** : une affiche destinée aux étudiants a peu de chances de faire se sentir bienvenu un habitant du quartier (et vice-versa), quand bien même le contenu pourrait l'intéresser. Il est donc primordial d'une part de **travailler sur la signalétique**, afin que les espaces physiques à la fois sur le campus et autour soient facilement découvrables pour les étudiants comme pour les habitants (c'est ce que nous avons commencé à faire, et ce travail doit être prolongé). L'**emplacement** de la signalétique comme sa **forme** doivent être réfléchis minutieusement pour donner envie au maximum, et donc autant que possible **conçus avec les usagers**. Certains détails

comme le fait d'**indiquer la distance et la durée à pied pour atteindre un élément signalé** sont en réalité très importants pour donner envie de s'y aventurer.

Il faut d'autre part faciliter la diffusion de l'information en **articulant davantage les noeuds de diffusion** (maison de quartier, maison des étudiants, associations...) sur le campus et autour, afin de cibler davantage les publics dans un **contexte de saturation en informations importante** des étudiants. **Pour commencer à agir concrètement et impulser des futurs possibles, nous avons mis en place diverses actions :**

- **Permanences** [répond aux axes 1 et 3]
 - Collecte des usages actuels et projetés, des manques, envies et besoins
 - Carte participative, porteur de parole, cartes individuelles des trajets, banque d'images d'ambiances végétales et d'aménagements, tableau "je cherche / je propose"
 - Discussion informelles et communication pour nos événementsAu RU Lumière, au RU Petit Bouloie, à l'Agora, à l'(S)pace Jenny d'Héricourt, à la médiathèque Pierre de Coubertin...
- **Événements publics** [répond aux axes 1 et 2]
 - Balades découverte du campus et des plantes
 - Événements thématiques : projections,

ateliers créatifs, jeux, apéros, Disco Soupe...
Sur des espaces appropriables : (S)pace Jenny d'Héricourt, RU Petit Bouloie, Campousse, devant l'Agora...

- **Préfiguration d'usages** [répond aux axes 1 et 2]
Expérimentation d'usages sur différents espaces du campus à travers les événements et ateliers proposés
- **Cartographie participative** [répond aux axes 1, 2 et 3]
 - Recueil des besoins et envies des usagers
 - Inventaires des lieux existants
- **Co-conception des jardins partagés** [répond aux axes 1, 2 et 3]
 - Design des jardins partagés Campousse et de l'UFR SJEPEG à partir des échanges
 - Réalisation de plans des jardins
- **Construction de mobilier sous la forme de chantiers participatifs pour les jardins partagés** [répond aux axes 1, 2 et 3]
 - Aménagement d'une zone interstitielle pour la transformer en espace agréable et appropriable sur le Campousse
 - Construction de mobilier adapté sur les deux jardins partagés (UFR SJEPEG et Campousse)
- **Plantations sous forme de chantiers participatifs sur les deux jardins partagés**

[répond aux axes 1, 2 et 3]

- Sensibilisation
- Plantation d'arbres et arbustes fruitiers et ornementaux

- **Construction de signalétique** [répond à l'axe 3]
 - Réflexion autour du contenu et de la mise en forme de la signalétique
 - Réalisation de panneaux
- **Carte des initiatives** [répond aux axes 2 et 3]
 - Mise en forme de la carte participative sur un document de restitution et une carte interactive en ligne qui pourront être envoyées aux nouveaux étudiants à la rentrée
 - Création de capsules sonores associées contenant des présentations des initiatives par les personnes qui les portent

FLYERS ET AFFICHES DE NOS ACTIONS

- Résidence d'architecture « L'usage du sol » -

ENSEMBLE, REDONNONS SA PLACE AU VIVANT !

HUMAINS ET NON-HUMAINS

1
4 - 9 AVRIL

≡ SUR LE CAMPUS BOULOIE-TEMIS ≡

05.04 . 12H - 14H : POT DE LANCEMENT

Maison des étudiant.es

Venez nous rencontrer autour d'un verre et partager vos idées pour le Campus

06.04 . 16H - 18H00 : APRES-MIDI GOUTER

Médiathèque Pierre de Coubertin

Petits et grands, échangeons autour d'un goûter et d'un jeu sur le campus et sa biodiversité

06.04 . 18H30 - 20H00 : BALADE DECOUVERTE DU CAMPUS

Départ de la Maison des étudiant.es

Promenade pour nous raconter le Campus et découvrir ensemble sa biodiversité

08.04 . 19H : SOIREE CINE-DEBAT

Accueil Résidence Colette (Bâtiment Stendhal)

Projection d'initiatives, échange et apéritif convivial

RDV TOUS LES JOURS DE 12H A 14H
AU RESTO UNIVERSITAIRE POUR
PARTAGER VOTRE VECU DU CAMPUS !

@ usagedusol@gmail.com
Léna : 06 84 03 16 11
Virgile : 06 77 63 34 40
WEB usagedusol.wordpress.com



Ne pas jeter sur la voie publique

Session 1

- Résidence d'architecture « L'usage du sol » -

ENSEMBLE, REDONNONS SA PLACE AU VIVANT !

HUMAINS ET NON-HUMAINS

2
20 JUIN - 3 JUILLET

≡ SUR LE CAMPUS BOULOIE-TEMIS ≡

Pendant deux semaines : des journées thématiques avec des ateliers ludiques et créatifs, des jeux et des soirées conviviales pour expérimenter des usages du sol et s'approprier le campus !

LE PROJET ?

Communauté universitaire et riverain.e.s, ensemble, réapproprions-nous les parcelles délaissées, redonnons un usage à la terre, créons du lien entre les humains et les non-humains, rendons perméable le Campus à la ville et au reste du vivant !

Venez imaginer des futurs possibles pour le Campus !

@ usagedusol@gmail.com
Léna : 06 84 03 16 11
Virgile : 06 77 63 34 40
WEB usagedusol.wordpress.com

RETROUVEZ NOS
EVENEMENTS DE LA
SEMAINE AU VERSO !



Ne pas jeter sur la voie publique

Session 2

» Résidence d'architecture « L'usage du sol » «

ENSEMBLE, REDONNONS SA PLACE AU VIVANT !

HUMAINS ET NON-HUMAINS

3

26 SEPT. - 8 OCT.

» SUR LE CAMPUS BOULOIE-TEMIS «

Pendant **2 semaines**,
découvrons, imaginons et construisons
le Campus ensemble !

UNE SOIRÉE CONVIVIALE
DÉCOUVERTE DES JARDINS
PARTAGÉS DU CAMPUS
le mercredi 28/09
à 18h !

UNE APRÈS-MIDI LUDIQUE
DE CO-CONCEPTION
DES JARDINS PARTAGÉS
le samedi 01/10
à 14h !

DES ATELIERS DE
CO-CONSTRUCTION
D'INSTALLATIONS
du dimanche 02/10
au samedi 08/10 !

DES APÉROS PARTAGÉS
les mardi 04/10
& jeudi 06/10
dès 18h !

Mais aussi des
permanences à différents
endroits du Campus avec
notre caravane-atelier !



RETROUVEZ LE
PROGRAMME COMPLET
AU VERSO !

@ usagedusol@gmail.com

Léna : 06 84 03 16 11

Virgile : 06 77 63 34 40

usagedusol.wordpress.com



L'USAGE DU SOL

Ne pas jeter sur la voie publique

» Résidence d'architecture « L'usage du sol » «

ENSEMBLE, REDONNONS SA PLACE AU VIVANT !

HUMAINS ET NON-HUMAINS

4

21 - 26
NOVEMBRE

» SUR LE CAMPUS BOULOIE-TEMIS «

Découvrons, imaginons
& construisons le
Campus ensemble !

RETROUVEZ TOUTES LES INFOS
DU PROJET AU VERSO !

ATELIERS DE PLANTATION

Mercredi 23/11 au jardin
Campousse & jeudi 24/11 au
jardin SJEFG entre
10h et 14h (quand tu veux!)
Viens planter des arbres
et arbustes fruitiers !
dont tu pourras récolter les fruits plus tard !

ATELIERS DE BRICOLAGE

Mardi 22/11, vendredi 25/11
& samedi 26/11
entre 11h et 18h à la
salle de vie étudiante
du bât. Stendhal *
Viens construire des panneaux
d'affichage et de la signalétique
pour le Campus !

BALADE À LA DÉCOUVERTE DU CAMPUS ET DE SA BIODIVERSITÉ

Lundi 21/11
de 18h à 19h30
RDV à la MDE



EVENEMENT CONVIVIAL DE CLOTURE !
BALADE & EXPO - JEUDI 24/11 A 16H30 A LA M.D.E.*
APERO - VENDREDI 25/11 A 18H30
A LA SALLE DE VIE ETUDIANTE DU BAT. STENDHAL*

* MAISON DES ETUDIANT.E.S : 36A AV. DE L'OBSERVATOIRE
* SALLE DE VIE ETUDIANTE : BATIMENT STENDHAL, BAT. B



L'USAGE DU SOL

Ne pas jeter sur la voie publique

URBANISME TEMPORAIRE ET CREATION DE NOUVEAUX USAGES

LE MOBILIER

1. Une assise appropriable

Avec différentes hauteurs d'assises sur lesquelles s'asseoir, se coucher, manger, jouer, ...

en îlot pour rassembler les usager.e.s,

proche du jardin partagé du Crous afin de signifier sa présence,

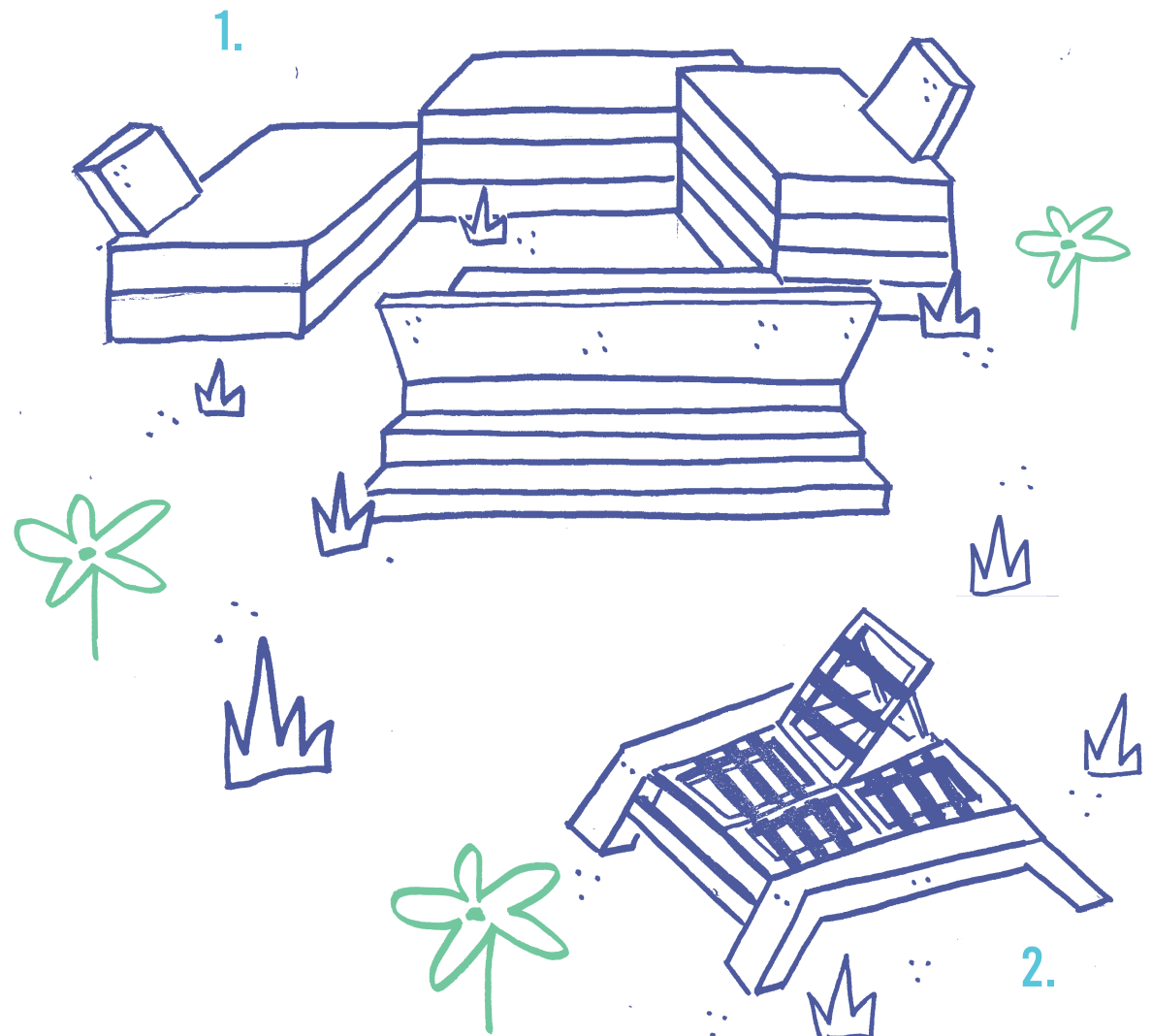
faite en palettes de récupération issues du chantier du campus.

2. Une chaise adaptable

Pour asseoir 4 personnes dos à dos ou allonger 2 personnes côte à côte,

avec des dossiers amovibles,

sur le jardin partagé de l'UFR SJEPEG afin de pouvoir s'y installer



LA SIGNALÉTIQUE

1. Un panneau explicatif

Côté 1 : comprendre le fonctionnement du jardin, comment s'y investir et qui contacter

Côté 2 : renseigner sur les plantes présentes sur le campus

Côté 3 : support d'affichage d'événements et ateliers collectifs organisés

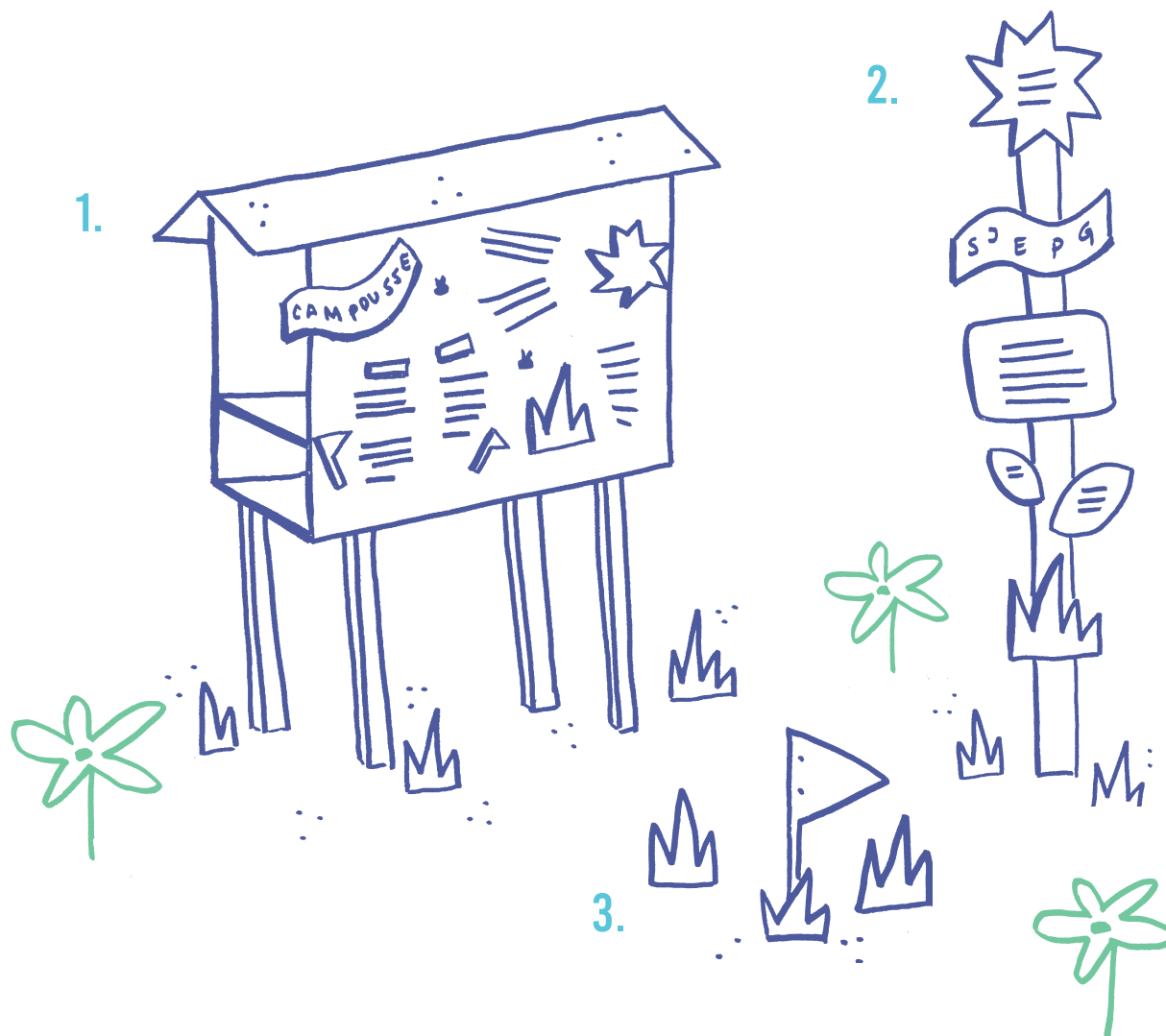
Côté 4 : boîte à dons et/ou boîte à livres

2. Un poteau explicatif

Pour comprendre le fonctionnement du jardin, comment s'y investir et qui contacter

3. Des écriteaux

Pour inscrire le nom des plantes au sein des jardins partagés et distinguer le collectif de l'individuel



CARTE DES INITIATIVES



Chloé Truchon

Documentariste radio

« Mon rôle dans la résidence était de garder une **trace**, de **pérenniser** les actions menées par les résident.e.s. J'ai un peu été l'**accolyte** de Léna, Virgile et Manon durant ces six semaines, en enregistrant leurs réflexions et leurs démarches tout au long du processus. J'ai répertorié leurs trouvailles et rencontres par la création des capsules sonores «**Le jardin des initiatives**», et une **balade sonore** est en cours de création afin de rendre visible le travail et les idées qui ont émergés durant cette résidence pour mettre en valeur le campus. »



1. Le théâtre de la Bouloie

Gérée par le Crous, cette salle de spectacle propose une programmation éclectique : théâtre, danse, cinéma, musique, cirque, sciences, etc. On y accueille et accompagne des projets en résidence et divers ateliers y sont proposés : danse contemporaine, écriture, théâtre d'improvisation, percussions...

2. Vélocampus

Cet atelier participatif permet aux étudiants de venir réparer leur vélo et d'apprendre dans un cadre bienveillant en faisant par eux-même tout en étant accompagnés si besoin. Différents événements et temps bénévoles sont organisés au cours de l'année.

3. Le Campousse

Ce jardin partagé libre d'accès et composé de carrés potagers, d'herbes aromatiques et de tables est géré par le service Développement Durable du CROUS et l'association ARBO. Des ateliers de jardinage en permaculture y sont régulièrement animés par Jard'inspiré.

4. L'Agorae

Cet espace d'échanges et de solidarité se compose d'un lieu de vie ouvert à tou.te.s et d'une épicerie solidaire accessible sur critères sociaux. C'est un tiers-lieux pluriel, à la fois épicerie solidaire et espace de vie étudiante. L'objectif est de soutenir les étudiants en situation de précarité.

5. Radio Campus

Née en 1997, Radio Campus Besançon est un média essentiel de l'information étudiante, locale et culturelle sur le territoire du Grand Besançon. Radio de proximité, elle est productrice de contenus pour la radio et le web (podcasts) et conçoit et réalise des actions éducatives, culturelles, écologiques, sociales et artistiques, ainsi que des formations à l'outil radiophonique.

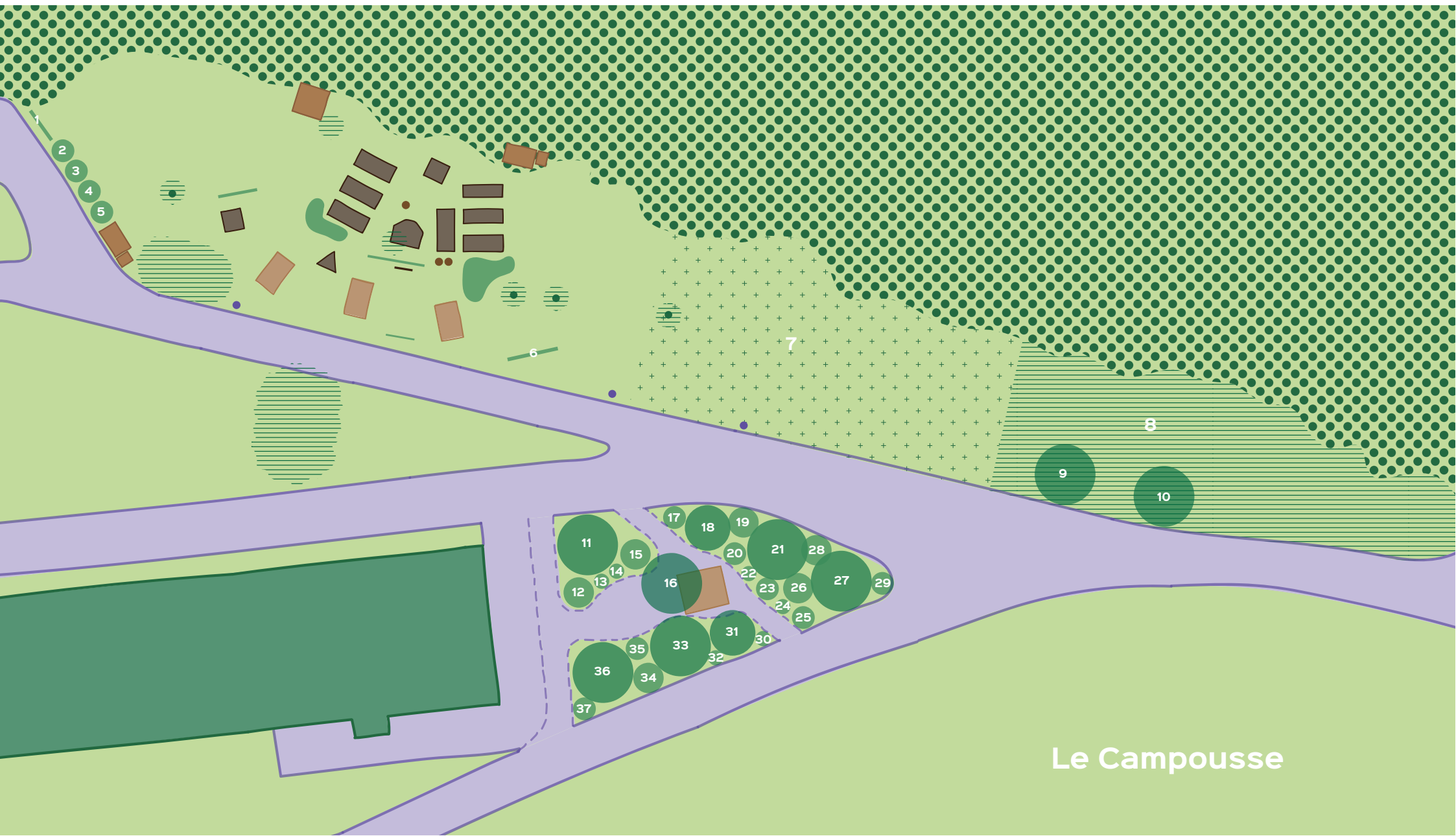
7. Les ruches

Ces ruches installées sur les toits de la chaufferie de Dalkia permettent à des étudiants de découvrir la vie des abeilles domestiques et le travail d'apiculteur lors d'ateliers animés par François Holdrinet.

6. Le jardin de l'UFR SJEPG

Ce jardin partagé est composé de bacs surélevés contenant des aromatiques, des fleurs et des légumes, et de rangées de petits fruits. Des ateliers y sont organisés environ deux fois par an par Nathalie Keller, chargée de l'aide à la réussite à l'UFR SJEPG.

PLANS DES JARDINS PARTAGES



Le Campousse

Les nouvelles plantations du Campousse

1. Arche en saule vivant
2. Ragouminier, *Prunus tomentosa*
3. Althéa, *Hibiscus syriacus*
4. Althéa, *Hibiscus syriacus*
5. Ragouminier, *Prunus tomentosa*
6. Arche en saule vivant
7. Prairie fleurie
8. Zone en libre évolution
9. Cornouiller mâle, *Cornus mas*
10. Cornouiller mâle, *Cornus mas*
11. Amélanchier de Lamarck, *Amelanchier lamarckii*
12. Mûroise, *Rubus fruticosus x idaeus*
13. Groseiller à grappes, *Ribes rubrum*
14. Groseiller à grappes, *Ribes rubrum*
15. Mûroise, *Rubus fruticosus x idaeus*
16. Cerisier, *Prunus cerasus*
17. Althéa, *Hibiscus syriacus*
18. Arbre aux haricots bleus, *Decaisnea fargesii*
19. Camérisier, baie de mai, *Lonicera caerulea*
20. Ragouminier, *Prunus tomentosa*
21. Prunier, *Prunus domestica*
22. Cassissier, *Ribes nigrum*
23. Althéa, *Hibiscus syriacus*
24. Cassissier, *Ribes nigrum*
25. Althéa, *Hibiscus syriacus*
26. Camérisier, baie de mai, *Lonicera caerulea*
27. Cerisier, *Prunus cerasus*
28. Caseille, *Ribes x nidigrolaria*
29. Althéa, *Hibiscus syriacus*
30. Cassissier, *Ribes nigrum*
31. Arbre aux haricots bleus, *Decaisnea fargesii*
32. Cassissier, *Ribes nigrum*
33. Prunier, *Prunus domestica*
34. Caseille, *Ribes x nidigrolaria*
35. Ragouminier, *Prunus tomentosa*
36. Cerisier, *Prunus cerasus*
37. Althéa, *Hibiscus syriacus*



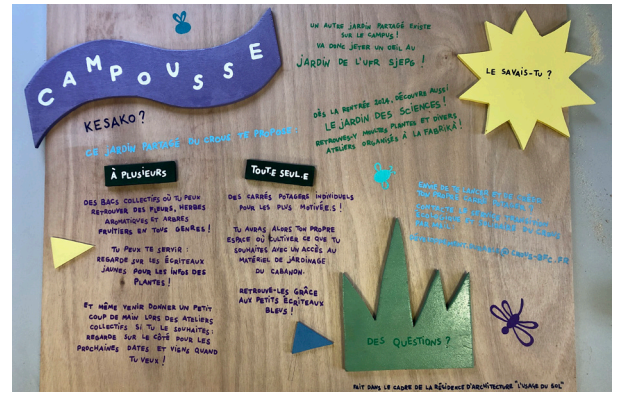
Jardin UFR SJEPG

Les nouvelles plantations du jardin SJEPG

1. Butte de fraisiers
2. Arche ou treille pour les vignes
3. Hutte en saule vivant
4. Camérisier, baie de mai, *Lonicera caerulea*
5. Vigne, *Vitis vinifera*
6. Camérisier, baie de mai, *Lonicera caerulea*
7. Aronie à fruits noirs, *Aronia melanocarpa*
8. Ragouminier, *Prunus tomentosa*
9. Caseille, *Ribes x nidigrolaria*
10. Akébie, vigne chocolat, *Akebia quinata*
11. Pots de fleurs
12. Akébie, vigne chocolat, *Akebia quinata*
13. Vigne, *Vitis vinifera*
14. Sureau noir, *Sambucus nigra*
15. Amélanchier de Lamarck, *Amelanchier lamarckii*
16. Ragouminier, *Prunus tomentosa*
17. Framboisier, *Rubus idaeus*
18. Caseille, *Ribes x nidigrolaria*
19. Framboisier, *Rubus idaeus*
20. Aronie à fruits noirs, *Aronia melanocarpa*
21. Treille pour plantes grimpantes
22. Assises

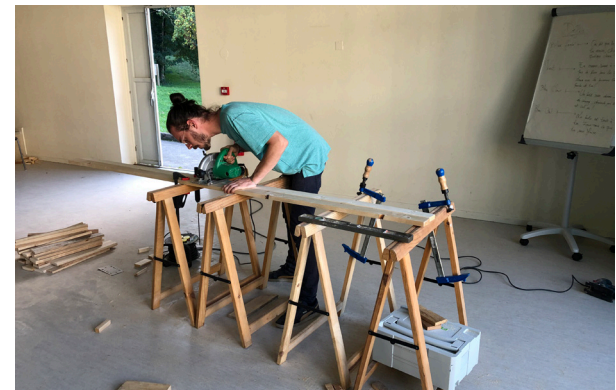
RETOUR EN IMAGES















LIEUX AIMES ET A AMELIORER

LES SUITES POSSIBLES

A. Tables de pique-nique dans zones enherbées du CROUS

« J'aime bien aller m'y installer pendant le temps de midi. Je peux manger tranquillement à l'ombre et travailler sans être dérangée. »

B. Prairie entre le Campousse et l'Observatoire

« C'est un endroit vraiment sympa pour se poser, pique-niquer, faire un jeu ou profiter tout simplement du soleil. »

C. L'(S)pace Jenny d'Héricourt

« J'y vais très très souvent pour retrouver des amis, faire un volley, boire des bières sur les tables... La vue est cool aussi. »

D. Jardin partagé UFR SJPEG

« Ça fait plaisir de voir un coin de nature en sortant de cours. Parfois on se retrouve là-bas pour manger ensemble sur l'herbe, c'est chill ! »

E. Ancien verger, jardin de la maison de la présidence

« Trop trop belle vue ! Je fais exprès de passer là tous les jours ! »

F. La Piscine, entre la BU Proudhon et le petit RU

« On voit souvent les étudiants se retrouver là-bas. C'est un peu un point de repère sur le campus. En plus, avec le mobilier un peu original, ils y travaillent et s'allongent. C'est pas mal. »

G. Espaces enherbés de la fac de sciences

« Il y a de très grands arbres, c'est assez fou ! »

H. Parterre enherbé devant métrologie

« C'est un peu notre coin quand on a du temps pour se poser dehors. »

I. Café L'aqua

« L'aqua ? C'est le QG ! »

J. Jardin partagé Campousse

« J'aime beaucoup m'installer sur les tables pour travailler au calme. Avec des copains on aime bien aussi s'y retrouver pour passer du temps à discuter. C'est un peu à l'écart, on est tranquilles ! »



1.

L'ENSMM



« Ce serait chouette de créer un parc pour pouvoir se poser entre ou après les cours. »

2.

L'ISIFC



« On aimerait bien du mobilier pour manger dehors le midi et se détendre pendant les pauses »

« Un abri vélo pour aller rapidement d'un bout à l'autre du campus ? »

3.

Le jardin partagé Campousse



« On ne savait même pas qu'on pouvait s'y investir, on pensait que c'était à quelqu'un... Il faudrait plus de communication sur le jardin ! »

4.

Parterre enherbé entre les résidences de CROUS



« Y mettre plus de tables pour profiter de l'espace extérieur et permettre son appropriation »

5.

La prairie



« Plus de couleurs, plus de fleurs ! Un peu de gaieté dans ce monde de brutes ! »

6.

La forêt



« Des tables, des hamacs, ... de quoi se détendre en pleine nature ! »

7.

Le Parc de l'Observatoire



« Inutilisé »

« Il n'y a rien pour profiter de l'espace, pour se poser, ... du coup personne n'y va ! »

8.

L'ancien verger



« Aménager des cheminements afin de faciliter sa traversée »

« On a envie de s'y poser et d'y manger pour profiter de l'environnement et de la belle vue mais aucun mobilier ne le permet ... »

9.

Propédeutique



« Lugubre et sans vie »

« Pas du tout agréable »

« Il faudrait faire vivre ces espaces,
les rendre plus agréables, les
décorer, les planter, ... les investir ! »

10.

Les ruches

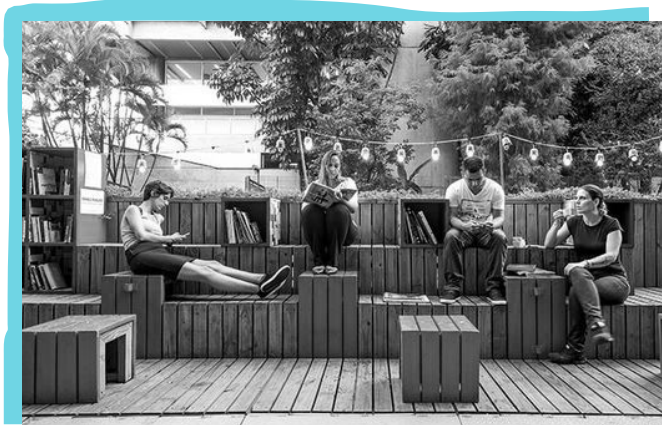


« Aucune communication à
propos des ruches du campus ...
c'est dommage »

« Les ruches ne sont pas visibles
ni accessibles »

11.

L'escalier



« Aménager les paliers du grand escalier d'entrée »

« Y mettre plus de vie, des jardinières, des fleurs, des animations »

« Permettre plus d'appropriation, plus de rencontres et d'échanges avec du mobilier, des tables et des bancs ce serait bien ! »

12.

La fac de Sciences



« Egayons cet espace, mettons-y de la couleur, des jardinières avec des fleurs ! »

« Un espace couvert pour se protéger de la pluie bisontine pendant nos pauses »

13.

Jardin chrono-environnement



« On aimerait bien avoir quelques bacs pour faire pousser nos aromates par exemple et avoir de quoi agrémenter nos piques-niques de l'été. Ce serait un lieu de pause et de détente qui permettrait aussi de renouer un peu avec la terre.»

NOS PRECONISATIONS

Une fois la résidence terminée, le but est que la **dynamique installée perdure et si possible se déploie.**

A travers les six semaines écoulées, nous avons pu rencontrer de nombreux acteurs du territoire et prendre connaissance d'un certain nombre de lieux et structures existants.

Nous proposons donc ci-après **quelques pistes d'actions et partenariats possibles afin de poursuivre le processus enclenché tout en continuant à répondre aux trois axes d'actions identifiés, à savoir :**

- Diversifier, renforcer, modifier les usages
- Tisser des liens entre les différents usagers, diversifier les publics, offrir des prétextes à la rencontre
- Rendre le campus plus attractif, donner envie d'y aller

Réduire la surface artificialisée, végétaliser
[répond aux axes 1 et 2]

- Transformer un maximum de surfaces artificialisées en zones végétales, et donc débétonner
- Ne pas artificialiser de nouvelles zones

- Réduire la place de la voiture sur le campus pour réduire la surface de parking (nécessite une réflexion globale sur la mobilité)
- Augmenter la surface boisée

Diminuer la pression d'entretien sur les végétaux [répond aux axes 1 et 2]

- Tondre le moins possible, voire pas du tout là où ce n'est pas indispensable
- Laisser des zones en libre évolution (ne pas intervenir)
- Ne pas "nettoyer" les espaces naturels, afin de laisser un maximum d'habitats et de nourriture pour les insectes, les champignons et les micro-organismes

Aménager des espaces de vie agréables et appropriables par tou.te.s
[répond aux axes 1, 2, 3]

- Créer davantage d'espaces multi-usages que chacun.e peut s'approprier à sa manière
- Abriter de la pluie et du vent des espaces entiers ou des parties d'espaces, pour une utilisation non estivale
- Concevoir ces espaces avec les étudiant.e.s, les personnels et les habitant.e.s du quartier
- Développer des partenariats avec des structures qui seraient intéressées pour prendre part à

l'aménagement et la mise en valeur du Campus (par exemple l'école des Beaux-Arts pourraient réaliser des oeuvres à installer sur le Campus ou encore construire du petit mobilier)

Animer le campus avec des événements destinés à tou.te.s

[répond aux axes 2 et 3]

- Donner les moyens humains, matériels et financiers à des étudiants, des personnels, des habitants du quartier ou des personnes extérieures pour animer des événements culturels, festifs, solidaires,... sur le Campus
- Communiquer de manière ciblée sur et autour du Campus
- Organiser des événements communs entre structures du quartier et structures du Campus (par exemple une soirée jeux de société, ciné-débat, etc)

Rapprocher les acteurs du campus et du quartier [répond à l'axe 3]

- Organiser des rencontres entre structures, surtout celles qui jouent un rôle proche
- Constituer un annuaire commun aux structures du campus et du quartier afin de savoir à qui s'adresser pour quels besoins, y compris pour diffuser des infos aux bonnes personnes
- Réfléchir aux mutualisations et articulations possibles (par exemple sur la réservation de salle, pointer vers la maison de quartier quand la salle Jenny d'Héricourt est déjà réservée et inversement)

- Penser à ce que les habitant.e.s pourraient apporter aux étudiant.e.s (découverte de la ville, aide en français pour les étudiants étrangers, partage d'un repas...) et vice-versa (aide aux devoirs, courses, après-midi jeux...)
- Poursuivre la carte participative en ligne initiée lors de la résidence (cf carte des usages). La modération de celle-ci doit être pensée et prise en charge (association d'étudiant.e.s ? Crous ? Université ?) afin de continuer à rendre visible l'existant, sur le Campus et dans le quartier. Cette carte peut être la base d'un livret d'accueil des étudiant.e.s lors de leur arrivée sur le Campus. Celui-ci pourrait également être en accès libre dans les structures importantes du quartier.

Améliorer la signalétique [répond à l'axe 3]

- Continuer le travail de signalétique sur l'ensemble du Campus jusqu'au quartier, avec un design simple basé sur des couleurs par type d'aménagement pour une cohérence globale et une simplicité de lecture (ce travail peut être réalisé en partenariat avec les Beaux-Arts par exemple qui pourraient entreprendre de construire une signalétique, même de préfiguration pour tester certains choix à faire, ou bien prêter leur machine de découpe laser).
- Placer les éléments à des endroits stratégiques, et les faire aller jusqu'à Montrapon
- Mettre des panneaux à l'entrée du campus côté Montrapon qui incitent les habitant.e.s à pénétrer dans le campus

- Indiquer la distance et la durée à pieds pour se rendre dans les espaces indiqués. Cela permet de montrer que finalement tout est assez proche et accessible en peu de temps
- Mettre en avant des lieux plus informels, faire rêver, donner envie de découvrir le campus en laissant entrevoir les usages, sensations et émotions

CONTACTS

Structure	Nom	Mail	Numéro tél
Maison de l'architecture	Blandine Cordellier	contact@maisondelarchi-fc.fr	0381834060
	Fanny Cassani (paysagiste)	contact@fannycassani.fr	0620071596
Crous	Olivier Braun (Responsable Sous-direction de la transition écologique et solidaire - Initiateur du jardin partagé Le Campousse)	olivier.braun@crous-bfc.fr	0621656179
	Philippe Mandroyan (Service développement durable)	philippe.mandroyan@crous-bfc.fr	0621651360
Université	Jérémy Querenet (Directeur Service sciences, arts, culture)	jeremy.querenet@univ-fcomte.fr	
	Lucie Vidal (Chargée de projets Service Sciences Arts et Culture)	lucie.vidal@univ-fcomte.fr	

Structure	Nom	Mail	Numéro tél
	Nathalie Keller (Responsable de la réussite universitaire - UFR SJPEG, initiatrice du jardin partagé)	nathalie.keller@univ-fcomte.fr	
Médiathèque Pierre de Coubertin	Bruno Kammerlocher (Directeur)		0381878213
Maison de quartier	Accueil	montrapon.mdq@besancon.fr	0381878280
	Marie Boley (Secteur culturel)	marie.boleym@besancon.fr	0681687630
	Rafik Boussoualim (Directeur)	rafik.boussoualim@besancon.fr	
La Fabrikà		sciences-arts-culture@univ-fcomte.fr	
	Arnaud Mouly (Directeur)	arnaud.mouly@univ-fcomte.fr	
	Grégory Jacquot	gregory.jacquot@univ-fcomte.fr	
Service espaces verts de la ville	Sandra Dimus	sandra.dimus@besancon.fr	
	Johnny Magnenet	johnny.magnenet@besancon.fr	

Structure	Nom	Mail	Numéro tél
Radio Campus	Chloé Truchon (Documentariste audio indépendante)	chloetruchon@hotmail.fr	
	Alexie Le Corroller	redactioncampus@gmail.com	
Office du tourisme	Anne Saulnier (Besançon-Congrès)	anne.saulnier@besancon-tourisme.com	0381809200 0678878845
L'Agora (lieu d'accueil de personnes sans domicile stable)	Julien Mahieu (Responsable)	julien.mahieu@besancon.fr	
APIM - magazine de quartier Boulevard Nord		apim.bn@gmail.com	
Jardin partagé Kennedy		jardinpartage25@laposte.net	
Mairie	Damien Huguet (Adjoint de quartier : Montrapon, Grette quartiers en veille et en observation : Hauts de St Claude, Cité Viotte, Battant, Amitié, Pelouse, Pesty, Schlumberger)	damien.huguet@besancon.fr	

Structure	Nom	Mail	Numéro tél
Mairie	Nathan Sourisseau (Chargé de la politique jeunesse)	nathan.sourisseau@besancon.fr	
	Nicolas Oniscot (en lien avec le Conseil Consultatif Habitant de Montrapon)	nicolas.oniscot@besancon.fr	
Habitant.e.s de Montrapon	Sophie Courvoisier (aussi à la BU Sciences)	sophie.courvoisier@univ-fcomte.fr	0381666193 0670542077
	Jeannick Hervo (Agora)	jeannick.hervo@enil-mamirolle.fr	0663495490
	Marie-Odile et Gérard	haegelin.alexandre@orange.fr	0670040377
	Maud Perrin	maudperrin25@gmail.com	0612117261
	Gilles		0771871101
	Nadia	n.mana@yahoo.fr	
	Ouria	ademouria@gmail.com	078146 2679
	Patrick Brenel	patrick.brenel@gmail.com	
	Béatrice Ponton	bea.ponton@orange.fr	
	Catherine	cathfranzi25@gmail.com	

Structure	Nom	Mail	Numéro tél
Habitant.e.s de Montrapon	Maha (vit sur le Campus, jeune fille dont le père travaille au Crous)		0603929053
Etudiant.e.s	Johan Barcon (intéressé par les chantiers)	johan.barcon@edu.univ-fcomte.fr	
	Kamal Wijdane (intéressée par les plantations)	kamal.wijdane@gmail.com	0751413443
	Cilia - Beaux-Arts (intéressée par la signalétique et l'osier vivant)		0649982742
	Ahlam (impliquée dans Arbo)		0751279047
Membres de la communauté universitaire	Adam Duperron	adam.duperron@univ-fcomte.fr	
	Colin Lafitte	colin.lafitte@univ-fcomte.fr	
	Davit Varron (enseignant sciences)	davit.varron@gmail.com	
	Marine AUGÉ (Adjointe à la responsable, Pôle restauration CROUS)	marine.auge@crous-bfc.fr	
	Émilie CAPELLI, (CROUS)	emilie.capelli@crous-bfc.fr	

Structure	Nom	Mail	Numéro tél
Membres de la communauté universitaire	Odile Valembois (insertion des étudiant.e.s école d'ingénieurs)	Odile.valembois@univ-fcomte.fr	
	Christophe Loup (Laboratoire Chrono-environnement)	christophe.loup@univ-fcomte.fr	
	Marguerite Perrey	Marguerite.Perrey@univ-fcomte.fr	
	Ghislaine Gaultier	ghislaine.gaultier@univ-fcomte.fr	
	Violaine Retel (Ensmm)	violaine.retel@univ-fcomte.fr	
	Emeline Beluche (Ensmm)	emeline.beluche@ens2m.fr	
	Pauline Butaud (Ensmm)	pauline.butaud@femto-st.fr	
	Bryan Rabinovitch	bryan.rabinovitch@univ-fcomte.fr	
	Emmanuel Baudin	emmanuel.baudin@univ-fcomte.fr	

LA SUITE
est entre
vos mains !

MERCI
à tou.te.s les
participant.e.s
de cette
aventure !

A BIENTÔT
peut-être !



(RE)VIVRE LA RÉSIDENCE
usagedusol.wordpress.com



NOUS CONTACTER

Léna Fauvernier : 06 84 03 16 11
usagedusol@gmail.com

